



**fondazione
punto
missione**

OLTRE
I CONFINI
DEL
CUORE



RAPPORTO ATTIVITÀ 2022



**Il Baule della
Solidarietà**

L'USATO
COME
RISORSA

Il Rapporto delle attività che qui presentiamo raccoglie le principali attività e i progetti realizzati nel corso del 2022 dalla Fondazione Punto Missione e dall'Odv Il Baule della Solidarietà. Uno strumento che ci permette di raccontare per quanto possibile la vita delle nostre associazioni restituendo un'immagine fatta non solo di numeri, ma anche e soprattutto di storie, relazioni, comunità, passione e professionalità di volontari e collaboratori.

Cogliamo l'occasione per ringraziare tutti i volontari e i donatori che ci hanno sostenuto: è soltanto grazie a loro che tutto questo è stato reso possibile!



La realtà è superiore all'idea

L'idea: basta guardarsi intorno nel fine settimana delle nostre città! Locali affollatissimi, impossibile trovare un posto al ristorante e autostrade piene di automobili per un fine settimana riposante. Eppure la gran parte delle persone si lamenta perché si sente insoddisfatta, le manca sempre qualcosa.

La realtà è che ci sono veramente più di 5 milioni di poveri in Italia, sono nelle nostre città, basterebbe guardarsi attorno con un po' di attenzione. Della povertà ne parlano tutti, ma pochissimi agiscono per incontrare e aiutare i poveri e loro non sono certo gli insoddisfatti del fine settimana.

L'idea: telegiornali e gran parte dell'opinione pubblica ci fanno credere che siamo invasi da una miriade di profughi, che siamo "in emergenza", e che basterebbe accordarsi con i paesi di origine per farli vivere nelle loro città o villaggi senza che questi rischiano traversate nel Mediterraneo o i passaggi dalla rotta balcanica, portandosi pure i figli piccoli.

La realtà è che nessuno affronterebbe la morte se nella propria patria ci fosse la libertà di esprimersi o di non morire di fame o, peggio ancora, di essere ammazzati nelle guerre in corso. Basterebbe guardarli negli occhi quando sbarcano da una nave o quando vengono accolti in qualche struttura per capire il loro smarrimento e il desiderio di una nuova vita dignitosa. Chi si metterebbe in viaggio se non fosse l'ultima speranza!

L'idea: la guerra in Ucraina è ormai una questione che riguarda solo le alte sfere politiche e gli interessi delle nazioni europee e mondiali. L'unica soluzione è inviare armi affinché gli Ucraini possano difendersi e vincere la guerra annientando l'invasore russo.

La realtà è che non esiste una guerra giusta e ormai siamo all'interno "della terza guerra mondiale a pezzi", si deve essere consapevoli che nessuna delle due nazioni uscirà vincitrice senza un compromesso ricercato pazientemente e voluto. *"La pace si fa tutti i giorni. La pace è un lavoro artigianale, si fa con le mani, con la propria vita ... niente odio, molto perdono"*. (Papa Francesco, Bangui).

L'idea: tutti abbiamo detto che dopo la pandemia nulla sarebbe stato come prima, il lockdown ci ha permesso di ripensare il nostro modo di vivere e di agire....."nessuno si salva da solo".

La realtà è che, finito l'incubo, pian piano si è tornati alle stesse abitudini di prima e i nostri stili di vita non sono cambiati, non ci siamo messi tanto in discussione, anzi, forse siamo diventati più cinici.

L'idea che **non** ci fa vedere la vera **realtà** ha pervaso un poco anche noi. Ciò che però ci mantiene vigili e pieni di speranza sono le nostre opere, dove possiamo ancora incontrare gli sguardi di persone che chiedono un po' di aiuto, di conforto, di relazione e ciò che i nostri amici dal Libano, dalla Romania, dalla Colombia, dall'Ecuador, dal Burundi, dall'Ucraina e dall'Italia ci testimoniano.

Per molti di noi queste opere sono immedesimarsi e dare concretezza all'incontro con Cristo e in modo particolare a quell'esperienza carmelitana che ci chiede cura e bellezza verso ogni uomo, qualsiasi uomo. Facciamo nostre le parole di Papa Francesco **"Amare il prossimo per quello che è e non per quello che pensiamo, perché la realtà è superiore all'idea"**.

PUNTO MISSIONE

Il Presidente Tiziano Salata

Il Segretario Generale Michele Brescianini

IL BAULE DELLA SOLIDARIETÀ

Il Presidente Mario Canepa



Indice

1 Editoriale

FONDAZIONE PUNTO MISSIONE

6 La Fondazione
7 L'organigramma
8 Il 2022 in numeri
9 Comunicazione
10 Le sedi
11 Dove operiamo
12 Partnership Italia
13 Partnership Estero

Il nostro lavoro in Italia

15 Accoglienza e housing sociale
16 Povertà educativa
17 Imprenditoria femminile e inclusione lavorativa

Cooperazione internazionale

19 Il Villaggio dei Ragazzi (Romania)
20 Impresa sociale femminile Curtea Culoilor (Romania)
21 Sviluppo della cooperativa agricola femminile "Imbura Makebuko" (Burundi)

22 Sviluppo della filiera agroalimentare del latte (Colombia)
23 Promozione della filiera del cacao (Colombia)

Focus Emergenze

24 Emergenza Libano
25 Emergenza Ucraina

26 Tutela dell'infanzia e della famiglia - Sostegno a distanza
28 Iniziative di promozione e raccolta fondi
31 Diventa azienda partner
32 Formazione al volontariato
33 Servizio Civile Universale

IL BAULE DELLA SOLIDARIETÀ ODV

34 L'associazione
36 Il valore del volontariato
38 Il Baule: il mercato dell'usato solidale
40 Il Baule dell'italiano: scuola di italiano per stranieri
42 Sostegno alla persona: Emera/LINC
44 Sostegno alle famiglie: distribuzione di generi di prima necessità





La Fondazione

STORIA Punto Missione è stata fondata a Brescia nel 1999 per volontà di alcuni amici partecipi dell'esperienza del Movimento Ecclesiale Carmelitano, nella convinzione che l'**esistenza umana, riconosciuta e accolta come dono, sia capace di generare nuova umanità e dare senso e valore ad ogni persona e alle sue relazioni.**

Punto Missione ha operato e continua ad operare in diversi Paesi del mondo: Burkina Faso, Colombia, Iraq, Lettonia, Libano, Madagascar, Romania, oltre che in diverse città d'Italia. Negli ultimi anni sono stati promossi e sviluppati diversi progetti in Burundi, Colombia, Libano, Romania e in Italia, dove nel 2017 è stata inaugurata a Rodengo Saiano (BS) l'opera di accoglienza "Casa Madeleine Delbrèl – Dimensione Famiglia".

MISSION La Fondazione Punto Missione si impegna, in Italia e all'estero, **nel riconoscimento nella difesa e nella promozione di ogni esistenza umana** attraverso **attività di sviluppo e di promozione umana** in grado di **migliorare la qualità della vita delle persone, di so-**

stenere le relazioni famigliari e di realizzare comunità solidali capaci di cambiamento sociale.

VISION La Fondazione Punto Missione crede nel **valore assoluto della vita e nel diritto di ogni uomo ad un'esistenza accolta, libera e dignitosa.**

Solo la coscienza della vita come dono rende capaci di quella gratuità che costituisce l'espressione più vera dell'uomo, poiché **ogni persona è fatta per l'altro, è relazione gratuita d'amore.**

Fa proprie le parole profetiche di Papa Francesco che nella Fratelli tutti scrive: *"L'amore implica dunque qualcosa di più che una serie di azioni benefiche. Le azioni derivano da un'unione che inclina sempre più verso l'altro considerandolo prezioso, degno, gradito e bello, al di là delle apparenze fisiche o morali. L'amore all'altro per quello che è ci spinge a cercare il meglio per la sua vita. Solo coltivando questo modo di relazionarci renderemo possibile l'amicizia sociale che non esclude nessuno e la fraternità aperta a tutti"* (n. 94)

ACCREDITAMENTI



per l'invio, coordinamento e accoglienza per il servizio volontario europeo presso European Voluntary Service



per il servizio civile universale

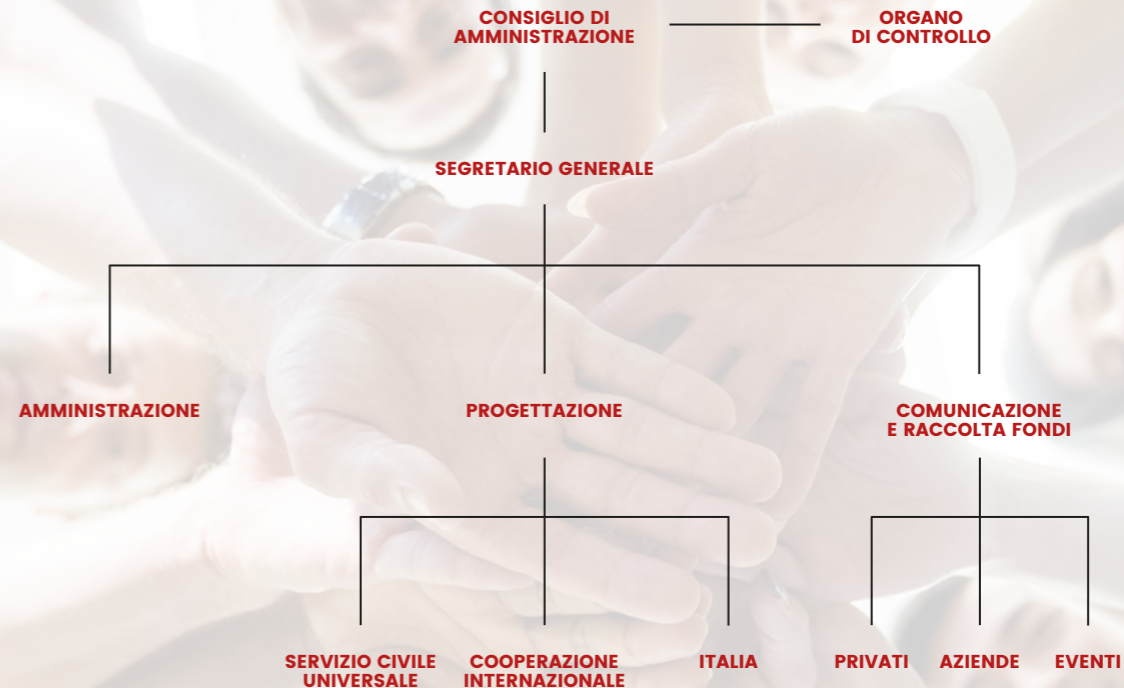
ADESIONI



Volontari nel mondo.



L'organigramma



Il consiglio di amministrazione

PRESIDENTE

Tiziano Salata

SEGRETARIO GENERALE

Michele Brescianini

CONSIGLIERI

Giulia Bono
Stefano Cantamessa
Elisabetta Giuliani
Laura Manenti
Giorgio Paolini
Luca Sartorio

VICE PRESIDENTE

Adriana Prestipino

TESORIERE

Giuseppe Bertazzoli

Oneri

Italia € 336.931,53

Accoglienza e Housing Sociale
Povertà educativa
Imprenditoria femminile
e inclusione lavorativa

Cooperazione internazionale € 198.222,15

Burundi
Colombia
Ecuador
Libano
Romania
Ucraina

Personale e collaboratori € 52.231,35

Iniziative di raccolta fondi € 61.743,32

Generali € 26.631,92

Costi finanziari e straordinari € 4.073,32

Bancari e spese amministrative € 13.102,82

TOTALE ONERI € 692.936,41

Proventi

Fondazioni, enti religiosi, imprese € 154.969,53

Il Baule della Solidarietà € 114.000,00

Privati € 112.632,41

Iniziative di raccolta fondi € 115.903,93

5x1000 € 26.997,32

Enti locali e Servizio civile € 159.442,95

Proventi diversi € 12.948,59

TOTALE PROVENTI € 696.894,73

Il 2022 in numeri

Comunicazione

L'anno 2022 ha segnato **un cambio di passo nell'ambito del settore comunicazione e raccolta fondi**, per adattarsi al nuovo scenario venutosi a creare in seguito al periodo di pandemia e per porre le basi per una successiva crescita delle attività progettuali della Fondazione. Per operare questo cambio la Fondazione ha intensificato l'uso degli strumenti di **comunicazione online** (sito web, social network e newsletter), quelli di **comunicazione classica** (comunicati stampa) rendendo più omogeneo lo stile e il tono comunicativo.

Si è scelto inoltre di **intensificare l'invio di newsletter** per mantenere una relazione più assidua con donatori e sostenitori. Stesso ragionamento è stato fatto con **l'intensificazione del piano editoriale social**. Tutti i contenuti sono parte di una strategia, laddove possibile viene preferito **l'approccio informativo/storytelling** che ha la finalità di coinvolgere direttamente l'interlocutore ed eventualmente attivarlo con una call to action.

Il lavoro si è poi focalizzato sulla realizzazione di **tre campagne strategiche per la Fondazione**:

- La **campagna di Pasqua** (marzo – aprile) con il titolo *“Scegli di prendere per mano chi è in difficoltà”* strutturata online (tramite social e newsletter) indirizzata a una landing page dedicata **sostieni.puntomissione.org**, rafforzata da azioni offline come l'organizzazione dei tradizionali banchetti gestiti dai nostri volontari nel periodo pasquale.
- La **campagna 5x1000** (aprile – settembre) con il titolo *“Scegli di prendere per mano chi è in difficoltà”*, tramite mailing cartaceo, social e newsletter indirizzati a una landing page dedicata **5x1000.puntomissione.org**.
- La **campagna natalizia** (ottobre – dicembre) con il titolo *“Diamo forza alle famiglie”*, si è svolta online, tramite social e newsletter indirizzati a una landing page dedicata **sostieni.puntomissione.org** ed è stata rafforzata da azioni offline come l'organizzazione dei tradizionali banchetti gestiti dai nostri volontari nel periodo natalizio.



SITO WEB
PUBBLICAZIONE DI
2 NOTIZIE AL MESE



FACEBOOK
1.829 FOLLOWER, PUBBLICAZIONE
UNA MEDIA DI 11 POST AL MESE



INSTAGRAM
528 FOLLOWER, PUBBLICAZIONE
UNA MEDIA DI 11 POST AL MESE



NEWSLETTER
2 INVII AL MESE
A CIRCA 1.950 PERSONE
(TASSO DI APERTURA 22,3%)



COMUNICATI STAMPA
4



ARTICOLI STAMPA
12

Le sedi

Punto Missione desidera il massimo coinvolgimento dei suoi soci e volontari.

In quest'ottica stimola la **nascita di gruppi locali o di realtà associative** dove già esiste un gruppo consolidato di persone desideroso di muoversi in sintonia ideale con la sede centrale.

I gruppi locali hanno il compito di **promuovere iniziative di raccolta fondi e attività sociali nel territorio di riferimento**, nonché di diffondere l'attività di Punto Missione.



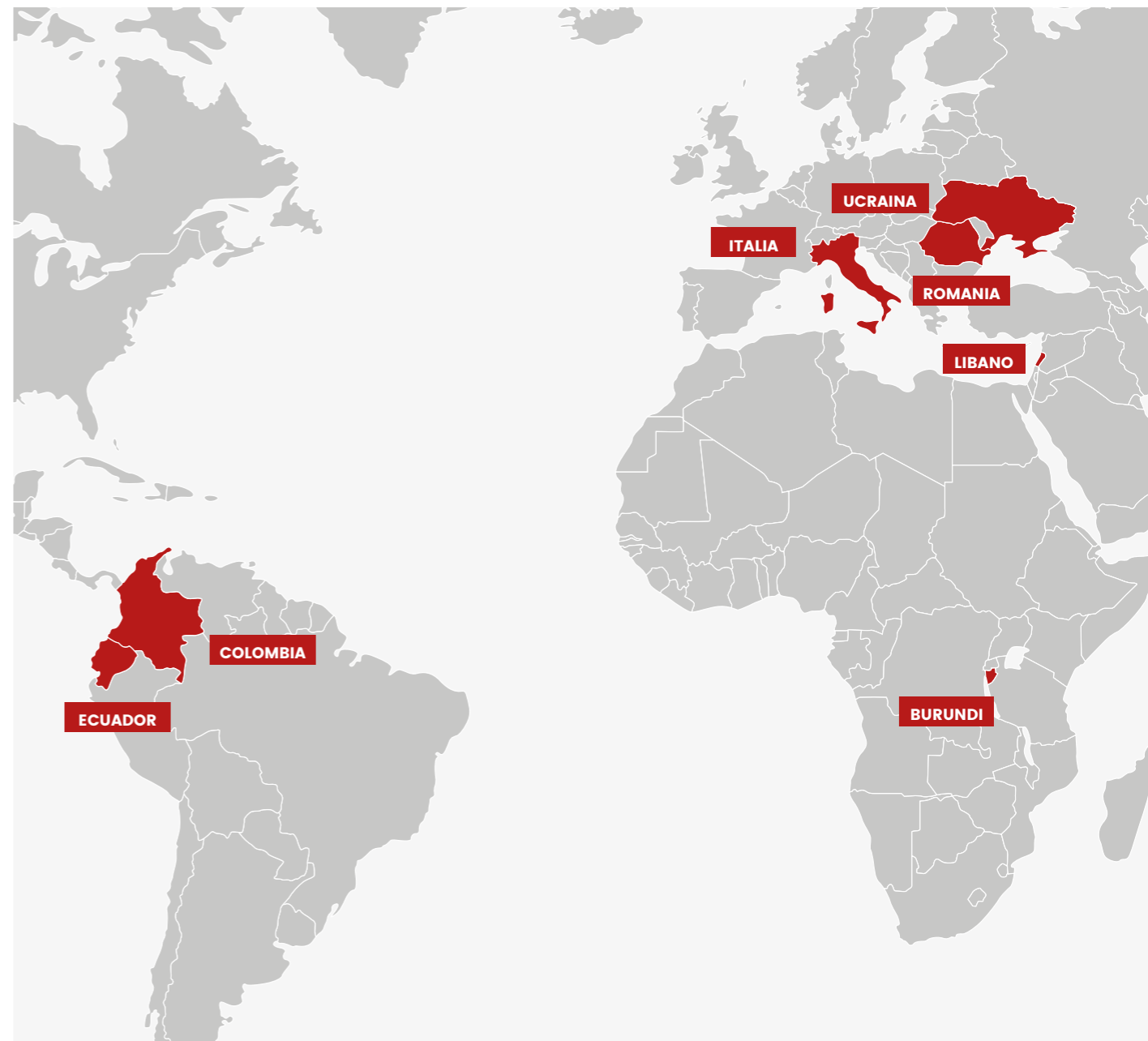
SEDE

Rodengo Saiano (BS) - Via Einaudi 1

GRUPPI LOCALI

Alcamo
Arese
Bruxelles
Castellammare del Golfo
Catania
Conegliano
Enna
Firenze
Palermo
Roma
Siracusa
Trento
Treviso
Verona

Dove operiamo



Partnership Italia

	TRENTO	Associazione C'è Campo odv Attiva sul territorio trentino dagli anni Novanta, promuove momenti culturali e di formazione per i giovani, si occupa dell'inizio di volontari in Paesi che vivono in gravi situazioni di povertà e organizza attività a scopo benefico.
	ADRO	Istituto Paritario "Madonna della Neve" Scuola Cattolica dei padri Carmelitani Scalzi che forma più di 1000 minori. Collabora con Punto Missione per l'organizzazione della Festa Verso l'Altro e a sostegno delle campagne di raccolta fondi.
	TORINO	Suore Carmelitane di Santa Teresa Istituto religioso femminile fondato nel 1894 da Giuseppina Operti (1871-1949). Nel 2017 le Suore hanno concesso in comodato gratuito un loro immobile a Rodengo Saiano (BS) a Punto Missione per opere di accoglienza che si sono concretizzate in Casa Delbrèl - Dimensione Famiglia.
	ROMA	Comunità Sant'Egidio Collabora con Punto Missione all'interno della Scuola di italiano per stranieri e in particolare sul progetto dei corridoi umanitari, per inviare persone poi accolte all'interno di Casa Delbrèl.
	BRESCIA	Coordinamento Famiglie Affidatarie è un organismo provinciale di secondo livello che dal 2005 riunisce le principali associazioni che sul territorio bresciano si occupano di affidato e sostegno familiare.
	CAPRIOLO	Associazione Bresciana Famiglie Affidatarie è una realtà nata nel 2004 e membro del CFA. Ha sede a Capriolo (BS), dove è riconosciuta come ente di riferimento sui temi del supporto alla famiglia, sostegno ai minori in difficoltà e affidato.
	BRESCIA	Associazione Risorsa Famiglia è membro del Forum Bresciano delle Associazioni Familiari. Nasce per attivare le risorse familiari come strumento di solidarietà.
	OSPITALETTO	Comunità Fraternità è impegnata nella gestione di servizi alle persone fornendo interventi sanitari, socio sanitari, socioeducativi e assistenziali per la salute mentale, il contrasto alle vecchie e nuove dipendenze, il sostegno alla fragilità sociale e l'accoglienza e l'integrazione di cittadini stranieri.

Partnership Estero

	LIBANO	MEC Libano Ampiamente coinvolto nella promozione e realizzazione di attività benefiche nella città di Beirut, a sostegno di famiglie indigenti.
	COLOMBIA	Asociación Carmelita de San José Associazione creata dal sacerdote carmelitano Padre Arcesio Escobar nel 2003 per la gestione delle "Ciudad de Dios", ad oggi situate in 25 località della Colombia.
	COLOMBIA	Asociacion COCOAGRO Organizzazione contadina costituita formalmente nel 2020 nel municipio di Palermo, regione del Huila (Colombia). Conta 51 soci, coltivatori di cacao, per un totale di 80 ettari di cacao. Partner di progetto di Punto Missione dal 2022.
	ROMANIA	Asociatia Curtea Culorilor Associazione fondata nel 2011 per avviare una comunità capace di rispondere al bisogno di inclusione sociale di ragazze orfane o abbandonate, offrendo loro casa, educazione e lavoro in ambito agricolo e caseario.
	ROMANIA	Asociatia Mladita Costituita nel 2004 a Niculesti, in Romania, l'associazione promuove la cultura della solidarietà sociale tramite iniziative di beneficenza, assistenza sociale e attività culturali. Nel 2008 nasce il "Villaggio dei Ragazzi" per accogliere minori, adulti e famiglie in stato di emarginazione sociale.
	BURUNDI	Cooperativa Imbura Makebuko La cooperativa nasce nel 2009 dalla volontà di un gruppo di donne burundesi di unirsi nella gestione di attività agro-pastorali. Dalla sua fondazione ad oggi la cooperativa ha raddoppiato la superficie di terreni coltivati e triplicato il numero di associate, dedicandosi alla coltivazione di foraggi e prodotti ortofrutticoli e all'allevamento di mucche da latte e maiali.
	UCRAINA	Frați Carmelitani Scalzi - Ucraina Partner di Punto Missione dallo scoppio del conflitto Russo-Ucraino, in particolare il Monastero di Berdychiv.



Il nostro
lavoro
in Italia

IL NOSTRO LAVORO IN ITALIA

Accoglienza e housing sociale

IL CONTESTO Nell'ultimo decennio il tema dell'abitare si è trasformato, per una fascia sempre più ampia di cittadini, in una vera e propria emergenza sociale. I significativi cambiamenti socioeconomici e demografici in atto nei nostri territori, come il forte e **incrementale invecchiamento della popolazione**, il costante **aumento dei flussi migratori**, il pericoloso **aumento della povertà** e non ultimo la recente pandemia, stanno generando sempre più situazioni di vulnerabilità. Assistiamo oggi a bisogni abitativi di cittadini e nuclei in condizione di **grave fragilità** per i quali è necessario ricorrere a **soluzioni abitative di housing sociale**, con la messa in campo di **percorsi educativi/rieducativi**.

IL PROGETTO Punto Missione gestisce un **progetto di housing sociale in provincia di Brescia**, oggi caratterizzata da una presenza di popolazione straniera fra le più alte di Italia (12%), dove i recenti flussi migratori hanno portato con sé una **elevata percentuale di nuclei madre-bambino**, che oggi versano in stato

di **forte vulnerabilità e marginalità sociale**. Il progetto, denominato **Casa Delbrêl**, nasce nel 2017, grazie ad un intervento di adeguamento dell'**ex-convento** delle Suore Carmelitane di Rodengo Saiano, ed è destinato all'**accoglienza di nuclei in stato di fragilità temporanea**. Si compone di una **Comunità per donne e minori** e di **numerosi alloggi per l'autonomia**, a cui si aggiunge un corollario di **servizi** aperti al territorio: un doposcuola per minori, la scuola di italiano per adulti, lo Sportello Informa Lavoro e lo spazio neutro per gli incontri protetti, affidato a Punto Missione dall'azienda consortile del distretto. Nel 2020, negli spazi di Casa Delbrêl, nasce un laboratorio di **sartoria** che si pone come obiettivo la **formazione e l'inclusione lavorativa** delle donne in condizione di svantaggio. Nel corso degli anni è cresciuta la disponibilità di possibilità abitative e così al momento ci sono: **Casa Luciano** (co-housing di donne con minori con 8 posti), **Casa Paradello**, destinata nel 2022 all'accoglienza di Ucraini e **Casa Cesco** (accoglienza di un nucleo familiare).

IMPORTO
DEVOLUTO
275.981€

Partner e sostenitori

Fondazione
CARIPLO



BANCA D'ITALIA



BENEFICIARI

ACCOGLIENZA UCRAINI:
10 NUCLEI PER UN TOTALE
DI 28 PERSONE

COMUNITÀ DONNE: 10 NUCLEI
PER UN TOTALE DI 26 PERSONE

SEMI-AUTONOMIA
(ALL'INTERNO DI CASA DELBRÊL):
5 NUCLEI PER UN TOTALE
DI 13 PERSONE

HOUSING ESTERNO: 5 NUCLEI
PER UN TOTALE DI 15 PERSONE



Povert  educativa

IL CONTESTO Povert  educativa ed economica sono strettamente connesse, **si alimentano reciprocamente** e si trasmettono di generazione in generazione. Oggi si sa per certo che uno scarso accesso all'educazione o a strumenti educativi e ricreativi, hanno un impatto negativo sullo sviluppo e sulla capacit  di apprendimento dei minori.

La povert  educativa investe anche la dimensione emotiva e quelle della socialit  e della capacit  di relazionarsi con il mondo.   un fenomeno che, di fatto, incide sul futuro del Paese e riguarda dunque anche la dimensione pi  generale dello **sviluppo**. Ecco perch    necessario porre attenzione al tema della povert  educativa, mettere al centro il minore e promuovere il valore della **comunit  educante**.

In Italia il **12,5% dei minori** di 18 anni si trova in **povert  assoluta**. Significa che oltre **1,2 milioni di giovani** vive in una famiglia che non pu  permettersi le spese minime per condurre uno stile di vita accettabile. Un **disagio economico** che spesso si traduce in **divario educativo**.

IL PROGETTO In un'ottica di **prevenzione e di contrasto alla povert  educativa minorile**, nasce a Brescia nel 2012 il progetto **EMERA**, un progetto promosso da quattro organizzazioni del territorio (ABFA, Risorsa Famiglia, Il Baule della solidariet  e Punto Missione) all'interno del pi  ampio programma "Vivi il quartiere" del Comune di Brescia, che mira ad accrescere l'attenzione e la risposta educativa del territorio nei confronti di un fenomeno, come quello della povert  educativa, tanto emergente quanto impattante nel territorio bresciano, in particolare in alcune aree della citt  e della provincia. In particolare il progetto EMERA si occupa di **accompagnamento scolastico e ricreativo** per bambini tra 6 e 13 anni, direttamente segnalati dalle scuole del territorio, dai servizi sociali, dal Servizio Tutela Minori, che vengono accolti all'interno di quattro punti strutturati per l'accompagnamento scolastico e per l'esecuzione di attivit  e laboratori ricreativi. Punto Missione gestisce il punto EMERA di Rodengo Saiano, denominato LINC (leggo, imparo, navigo, conosco), presso gli spazi di Casa Delbr l.

Partner



Con il sostegno di



ATTIVIT 

Sostegno scolastico
Laboratori e attivit  creative
(fumetto, yoga, musica...)
Sostegno alla genitorialit 



BENEFICIARI

200 MINORI (6-13 ANNI)
IN STATO DI POVERT 
EDUCATIVA



Imprenditoria femminile e inclusione lavorativa

IL CONTESTO I dati che emergono oggi dal mercato del lavoro fotografano una situazione di forte **disparit  di genere**. Il tasso di occupazione femminile in Europa persiste pi  basso di quello maschile, con uno scarto dell'11,5%. Un divario presente in tutti i paesi europei, che vede l'Italia agli ultimi posti con un tasso di occupazione femminile del 49% contro quello maschile del 68%.

In tale contesto di disparit  di genere   necessario porre attenzione alla partecipazione al mercato del lavoro delle categorie di donne pi  vulnerabili, come ad esempio le donne anziane, le madri sole, le donne provenienti da un contesto migratorio e le donne appartenenti a minoranze etniche, per evitare il rischio di **esclusione sociale e lavorativa**.

IL PROGETTO Con questa attenzione, Punto Missione promuove nel 2019 la nascita di una **attivit  sartoriale**, a carattere imprenditoriale, gestita e condotta da sole donne, che oggi favorisce l'**inclusione lavorativa** di donne che versano in condizioni di svantaggio.

L'Atelier si occupa di **lavorazione conto terzi, riparazioni e sartoria su misura**, oltre a promuovere **corsi di sartoria** (livello base e avanzato) aperti al territorio, con agevolazione per persone in stato di disoccupazione. Tale attivit  prende il nome di **Atelier Bebr l** e si trova all'interno di Casa Delbr l, struttura gestita da Punto Missione, che accoglie **donne in stato di vulnerabilit  sociale**.

via Ponte Cingoli 17,
Rodengo Saiano (BS)
c/o Casa Delbr l

393 8019984

info@atelierbebr l.it

atelierbebr l

www.atelierbebr l.it

Atelier Bebr l sartoria creativa

luned  - venerd 
9.30 - 17.00

IMPORTO
DEVOLUTO
32.200  

Partner e sostenitori



BENEFICIARI

15 DONNE
FORMATE

3 DONNE
DIPENDENTI

2 DONNE
IN TIROCINIO





Cooperazione
internazionale



COOPERAZIONE INTERNAZIONALE | TUTELA DELL'INFANZIA E DELLA FAMIGLIA (SAD)

Il Villaggio dei Ragazzi

NICULESTI (ROMANIA) Punto Missione interviene presso il territorio di Niculesti, un comune di 4463 abitanti situato nell'area rurale di Ciocănari, a 30 km da Bucarest, dove si stima che il **50% della popolazione sia di etnia rom, prevalentemente stanziale, che fatica ad integrarsi con la popolazione romena ed è spesso soggetto a discriminazioni e segregazione.** Questo comporta una difficile convivenza anche a livello scolastico e giovanile. Solo il 37% dei bambini rom sono inseriti in un percorso scolastico, il 23% della popolazione rom non è diplomata e il **34% è disoccupata.** Più in generale, nell'area di Ciocănari le famiglie Rom vivono in **condizioni di grave indigenza, al di sotto della soglia di povertà:** abitazioni fatiscenti senza acqua ed elettricità, assenza di condizioni igieniche di base e bassa scolarizzazione.

IL PROGETTO Nel 2008 a Ciocanari, per opera di Punto Missione e del partner locale Asociația Mladita ("Germoglio") nasce il Villaggio dei Ragazzi, un complesso di abitazioni e di spazi di incontro, che si propone di **accogliere minori in stato di abbandono ed emarginazione sociale** oltre a promuovere **attività socioeducative e ricreative per i minori provenienti da situazioni di disagio** e marginalità dei villaggi limitrofi.

Il programma di **sostegno a distanza** promosso da Punto Missione permette di garantire un sostegno continuativo ad una **decina di famiglie rom**, a cui viene offerta **assistenza di base, un supporto psicosociale ed un supporto educativo-formativo per bambini in età scolare.** Nel corso del 2022 il Villaggio ha dato accoglienza ai profughi ucraini in fuga dalla guerra.

IMPORTO
DEVOLUTO
29.307€

ATTIVITÀ

Assistenza di base e
supporto psicosociale

Partner



BENEFICIARI

10 FAMIGLIE ROM

600 PROFUGHI
UCRAINI



Impresa sociale femminile Curtea Culorilor

SARBOVA (ROMANIA) La Romania ha un **tasso di povertà ed esclusione sociale tra i più alti in Europa (35,7%)**. Secondo l'ultimo rapporto dell'Unicef, la Romania detiene il triste record di **bambini abbandonati a causa di povertà, disoccupazione, mancanza di alloggi e di cure adeguate**, alla fine del 2020 si contano ancora 13.961 minori istituzionalizzati e 34.000 separati dalle loro famiglie ed entrati nel sistema di protezione speciale quindi affidati a parenti fino al quarto grado o ad altre famiglie/servizi residenziali. Essi soffrono di **problemi psicofisici**, dovuti alle forti privazioni subite in orfanotrofio, e sono quasi completamente **analfabeti**. Sebbene le strutture che accolgono orfani siano notevolmente migliorate rispetto al passato, l'urgenza di adeguare le strutture esistenti ai parametri europei ha portato a provvedimenti deleteri, quali la immediata restituzione dei giovani, allo scoccare del diciottesimo anno, alle famiglie di provenienza, **ancora fortemente disagate**. In questo modo, chi non ha una famiglia a cui tornare o non

ha gli strumenti per rendersi autonomo, finisce vittima di **prostituzione, droga, delinquenza e vive di espedienti, spesso e volentieri per strada**.

IL PROGETTO L'impresa sociale Curtea Culorilor ("Corte dei colori") è stata fondata nel febbraio 2011. Accoglie e accompagna **giovani donne in condizione di fragilità**, fuoriuscite da istituti o da percorsi di protezione speciale, affinché intraprendano un cammino **verso l'autonomia e il reintegro nella società**.

Curtea Culorilor è una comunità accogliente ma anche una vera e propria impresa sociale: le donne accolte presso la Comunità vengono inserite in percorsi socioeducativi fortemente caratterizzati da processi di **formazione professionale e di inclusione lavorativa**. Nello specifico l'impresa sociale si occupa di agricoltura biologica e di trasformazione agroalimentare casearia, promuove modelli di **economia sostenibile in rete con i produttori del territorio**.



Sviluppo della cooperativa agricola femminile "Imbura Makebuko"

MAKEBUKO (BURUNDI) In Burundi il **90% della popolazione vive di agricoltura di sussistenza**. A causa del sovra popolamento, la terra coltivabile è divenuta ormai estremamente scarsa e **l'insicurezza alimentare nel paese è allarmante**, quasi una famiglia su due non ha cibo a sufficienza e **oltre la metà dei bambini è denutrita**. L'accesso all'acqua e alla sanità è molto basso e **meno del 5% della popolazione totale ha accesso all'elettricità**. La donna è il perno dell'economia familiare, tradizionalmente si occupa del lavoro agricolo e della famiglia, ed è lei che garantisce sostentamento al nucleo familiare. A causa di ciò, **ad una larga parte di popolazione femminile viene negato il diritto all'educazione**. La crisi economica, oltre alla povertà rende questo gruppo di donne ancora più vulnerabile, tant'è che nelle aree rurali **la violenza contro le donne** è più frequente che in città. Punto Missione opera in Burundi dal 2018 a fianco delle donne, lavora per **favorire l'empowerment femminile attraverso lo sviluppo agricolo**.

IL PROGETTO Il progetto in corso mira a promuovere un modello di sviluppo locale di successo in ambito agricolo, quello **cooperativo**.

In Africa **le donne scelgono sempre più di organizzarsi in cooperative agricole**. Indipendentemente dal settore di appartenenza, le cooperative sono generalmente considerate potenti veicoli di **inclusione sociale e responsabilizzazione politica ed economica** da parte dei loro membri. Ci sono prove concrete che l'appartenenza ad una cooperativa migliori **produttività, reddito e qualità della vita** sia per i membri che per la comunità in generale, oltre a garantire e promuovere **l'uguaglianza di genere**. Le azioni di progetto mirano a **rafforzare la cooperativa agricola** femminile *Imbura Makebuko* (Raccogli Makebuko), promuovendo un modello di sviluppo agricolo improntato alla **sostenibilità economica, ambientale e al contempo a migliorare la sicurezza alimentare nel territorio**.

IMPORTO
DEVOLUTO
13.041€

Partner



OBIETTIVI

Rispondere al bisogno di inclusione sociale e lavorativa di ragazze con fragilità.



BENEFICIARI

DONNE SOLE O CON MINORI, PROVENIENTI DAL TERRITORIO DI TIMISOARA



IMPORTO
DEVOLUTO
14.066€

Con il sostegno di



OBIETTIVI

Rafforzamento della dimensione cooperativa. Sostenibilità economica e ambientale. Sicurezza alimentare.



BENEFICIARI

750 PERSONE APPARTENENTI ALLA COMUNITÀ CONTADINA DI MAKEBUKO



Sviluppo della filiera agroalimentare del latte

NORCASIA (COLOMBIA) Oggi la Colombia si presenta come un Paese in via di transizione da una fase violenta, che lo ha caratterizzato per più di 50 anni, ad una fase pacifica iniziata nel 2016. Attualmente è seconda solo alla Siria per il **numero di rifugiati interni**, fattore che incide in modo significativo sulla crescita socioeconomica. Uno dei principali problemi del Paese è rappresentato dalla crescente **disoccupazione e sottoccupazione**. Dal punto di vista economico, la Colombia è caratterizzata da forti **disuguaglianze interne**, enorme è il divario tra le aree rurali e quelle urbane sia per reddito pro-capite che per accesso ai servizi. Nelle aree rurali **il tasso di povertà può raggiungere il 40% della popolazione, con picchi del 60% nelle aree più isolate**. Punto Missione opera nelle aree più arretrate del paese dove buona parte della popolazione vive di agricoltura di sussistenza, applicando tecniche che non

tengono conto della resa produttiva a lungo termine, né delle ripercussioni negative sull'ambiente, e dove il tasso di educazione e formazione è molto basso, tanto da non permettere alcuno sviluppo al territorio. **Più del 50% dei giovani emigra da questi territori abbandonando le terre di famiglia.**

IL PROGETTO Il progetto in corso mira a **ridurre il tasso di povertà e disoccupazione** nel territorio di Norcasia incentivando la nascita di **forme commerciali associative** che favoriscano l'ingresso dei piccoli produttori nella **filiera agroalimentare del latte**. Il processo di sviluppo in atto parte dalla dinamicità di associazioni di produttori già presenti e attive nel territorio che oggi, in collaborazione con la Fattoria Monte Carmelo (caseificio), stanno investendo risorse ed energie nello sviluppo della filiera.

IMPORTO DEVOLUTO
30.500€

Partner



OBIETTIVI

Incentivare la nascita di forme imprenditoriali associative. Introdurre moderne tecnologie. Favorire l'inclusione lavorativa dei giovani, arginando il fenomeno migratorio.



BENEFICIARI

COMUNITÀ CAMPESINA DI NORCASIA: 1500 PERSONE TRA GIOVANI AGRICOLTORI, PRODUTTORI E DISTRIBUTORI.



Promozione della filiera del cacao

PALERMO (COLOMBIA) Punto Missione opera nelle aree più arretrate del paese dove buona parte della popolazione vive di agricoltura di sussistenza, applicando tecniche che non tengono conto della resa produttiva a lungo termine, né delle ripercussioni negative sull'ambiente, e dove il tasso di educazione e formazione è molto basso, tanto da non permettere alcuno sviluppo al territorio. **Più del 50% dei giovani emigra da questi territori abbandonando le terre di famiglia.** Qui Punto Missione, in partnership con le associazioni del territorio, promuove interventi di sviluppo rurale e invia volontari in servizio civile.

IL PROGETTO Il progetto mira a migliorare le condizioni socioeconomiche della popolazione di Palermo (regione del Huila) tramite la valorizzazione e il rafforzamento dell'**associazione contadina** Cocoagro. Intende formare e sensibilizzare i suoi soci ad un sistema di produzione sostenibile e responsabile del cacao, in linea con i principi dell'**agroecologia**, e parallelamente rafforzarne la **dimensione associativa** tramite un processo di **empowerment** che permetta di crescere da un punto di vista politico, sociale ed economico.

IMPORTO DEVOLUTO
16.774€

Partner



OBIETTIVI

Coltivazione biologica del cacao verso l'ottenimento della certificazione di cacao organico. Dotazione di moderne infrastrutture per la fermentazione e l'essiccazione dei grani di cacao. Rafforzamento associativo.



BENEFICIARI

COMUNITÀ CAMPESINA DI PALERMO: 1200 PERSONE APPARTENENTI ALLE FAMIGLIE DI COLTIVATORI SOCI DELLE ORGANIZZAZIONI COINVOLTE.





FOCUS

Emergenza Libano

Punto Missione si è mobilitata per sostenere il partner locale in Libano, nello sforzo di assistere la popolazione afflitta da una grave crisi economico-finanziaria, verificatasi prima con il default del governo nel 2020, esacerbata dallo scoppio del porto di Beirut e dalla pandemia da Covid-19, che poi ha dato origine ad una profonda crisi strutturale, oggi di portata umanitaria.

Le persone che vivono al di sotto della soglia di povertà sono ormai più del 70% della popolazione totale. Punto Missione, accanto al partner locale MEC Libano, vuole essere di supporto ad alcune famiglie tra le tante, che non hanno più accesso a beni e servizi primari e che non hanno più garantita l'alimentazione, la sanità, l'educazione dei propri figli e il diritto a vivere nella propria casa.

Partner



TRAMITE IL SUPPORTO DELL'ASSOCIAZIONE C'È CAMPO SONO STATI DEVOLUTI

45.000€

ATTIVITÀ

Supporto a persone e famiglie tramite generi di prima necessità, pagamento affitti e utenze, rette scolastiche e spese sanitarie.



BENEFICIARI

50 NUCLEI FAMILIARI PER UN TOTALE DI 250 PERSONE



FOCUS

Emergenza Ucraina

La guerra in Ucraina ha causato lo sfollamento di milioni di persone, primi fra tutti donne, bambini e anziani. Dall'inizio del conflitto Punto Missione opera in Romania e Ucraina, nello sforzo di assistere la popolazione ucraina tramite generi di prima necessità, supporto logistico e sostegno psicologico. In Ucraina sostiene i Frati Carmelitani Scalzi nelle città di Kiev e Berdychiev, impegnati nel soccorrere la popolazione sfollata da altre regioni ucraine con aiuti materiali

e supporto psicologico e fa parte della rete Stophewar-now tramite la quale ha contribuito al finanziamento di dissalatori nella città di Mykolaiv che garantiscono acqua potabile a 4000 persone rimaste senza acqua dopo i bombardamenti. In Romania, sostiene il partner locale Asociatia Mladita, impegnata ad assistere i profughi fin dai primi giorni del conflitto accogliendoli presso la propria sede di progetto, Il Villaggio dei ragazzi, che ad oggi ha accolto più di 600 persone.

Partner



ATTIVITÀ

In Romania accoglienza e supporto ai profughi. In Ucraina sostegno alla popolazione di Berdychiv e Kiev tramite attività psicosociali.



BENEFICIARI

600 PROFUGHI ACCOLTI IN ROMANIA, 4.500 PERSONE ASSISTITE TRA KIEV, MYKOLAIV E BERDYCHIV

Con il sostegno di



IMPORTO DEVOLUTO

72.792€

Tutela dell'infanzia e della famiglia Sostegno a distanza

COLOMBIA Punto Missione interviene a Sonson, nel dipartimento di Antioquia, la cui popolazione vive per la maggior parte in condizioni di grande vulnerabilità. Le principali problematiche del territorio dipendono dal **narcotraffico**, che domina la zona e indebolisce l'intervento dello Stato per proteggere la popolazione. Non è raro che i nuclei familiari siano composti da **madri sole** con più figli a carico oppure che le donne si preoccupino del sostentamento della famiglia. Purtroppo, però, la maggior parte delle madri, faticando ad ottenere un impiego regolare e stabile, è costretta a lavorare in nero, in condizioni indecorose e con retribuzioni misere oppure a prostituirsi. Per queste ragioni molte di loro, insieme ai loro bambini, vengono respinte dalla comunità civile.

Punto Missione collabora con l'Asociación Carmelitas de San José, partner locale, che nel 1989 ha fondato "Casa Taller", un luogo sicuro e protetto che accoglie e supporta i nuclei madre-bambino e offre attività socioeducative e ricreative a **bambini fino a 7 anni d'età**. Alcuni di essi risiedono nel centro, con o senza madre, altri invece vi si recano durante il giorno per partecipare alle attività educative.

Dal 2013, Punto Missione supporta l'operato del partner tramite un programma di **sostegno a distanza** di cui beneficiano **70 bambini**.



Partner di progetto



Partner di progetto

ROMANIA Punto Missione interviene nel territorio di Ciocănari, area rurale del piccolo comune di Niculești (conta poco più di 4 mila abitanti), a 30 km da Bucarest, dove si stima che il **50% della popolazione sia di etnia rom, prevalentemente stanziale. In generale, le famiglie rom di Ciocănari vivono in condizioni di grave indigenza, faticano ad integrarsi con la popolazione romena e sono spesso soggette a discriminazioni e segregazione.** Le famiglie rom vivono in abitazioni fatiscenti senza acqua né elettricità ed in assenza di condizioni igieniche di base. I bassi livelli di scolarizzazione riducono notevolmente le possibilità di miglioramento delle condizioni di vita in cui versano queste famiglie. Solo il 37% dei bambini rom sono inseriti in un percorso scolastico, il 23% della popolazione Rom non è diplomata e il **34% è disoccupata.**

Il programma di **sostegno a distanza** promosso da Punto Missione permette di garantire un sostegno continuativo ad una **decina di famiglie rom**, a cui viene offerta **assistenza di base, un supporto psicosociale ed un supporto educativo-formativo per i bambini in età scolare.**

LIBANO Punto Missione è presente in Libano dal 2015 e promuove, insieme a MEC LIBANO, partner locale, un programma di **sostegno a distanza** al fine di garantire un **sostegno continuativo a persone e nuclei familiari che oggi versano in stato di indigenza.**

Il programma dà supporto a **5 famiglie di Beirut** che, avendo perso denaro e lavoro a causa delle continue crisi finanziarie, non sono più in grado di **sostenere le spese quotidiane.** L'intervento, che vuole garantire un sostegno economico stabile e continuativo, rappresenta per queste famiglie un **contributo concreto per rispondere alle necessità del presente ed un'opportunità per guardare al futuro.**



Partner di progetto

Per il sostegno a distanza viene richiesta una quota minima di 300€ all'anno per donatore, al fine di garantire un contributo economico stabile, continuativo e congruo alle necessità familiari, che includono le spese per l'alimentazione e l'istruzione scolastica dei figli, le cure mediche e le spese abitative.

**IMPORTO DEVOLUTO A FAVORE
DEI BENEFICIARI IN COLOMBIA,
ROMANIA E LIBANO**

16.944€

NUMERI

I beneficiari



150

Il sostegno a distanza in Colombia, Romania e Libano offre aiuto a circa **150 PERSONE.**

Se vuoi diventare un Sostenitore di una famiglia o vuoi saperne di più scrivi a donatori@puntomissioneonlus.org



Iniziative di promozione e raccolta fondi

La **raccolta fondi** è definita come il complesso delle attività ed iniziative attuate da un ente del Terzo settore al fine di finanziare le proprie attività di interesse generale, anche attraverso la richiesta a terzi di lasciti, donazioni e contributi di natura non corrispettiva (art. 7 del Codice del Terzo Settore).

Per un'organizzazione resta l'attività principale per garantire l'indipendenza e la programmazione delle attività sul campo. Nel 2022 per Fondazione Punto Missione sono stati 346 i donatori (individui e aziende) che hanno sostenuto le nostre attività suddivisi in 288 individui (83%) e 58 aziende (17%).

Nel nostro caso specifico la raccolta fondi da aziende (manifestato in vari modi: erogazioni in denaro o in na-

tura, offerta di spazi di comunicazione, partecipazione alle campagne) si è per lo più svolta in occasione della **Festa Verso l'Altro** - evento annuale all'insegna della solidarietà e momento di festa e di eventi culturali - oppure in occasione della **campagna natalizia**.

DONAZIONI Nel 2022 Fondazione Punto Missione ha raccolto circa 696.000 €. Esse sono suddivise in: 268.000 € (39%) da Fondazioni, Enti religiosi e aziende; 114.000 € (17%) da iniziative di raccolta fondi; 112.000 € (16%) da individui; 159.000 € (23%) da Enti locali e Servizio Civile; 26.997 € (4%) dal contributo del 5x1000.

5x1000

TREND E PREFERENZE PER ANNO FISCALE



2019
26.789€



2020
26.997€



Dona il 5x1000 a Punto Missione
Codice Fiscale 03533010173

I PRINCIPALI EVENTI DELL'ANNO

Nel corso del 2022 sono stati organizzati 3 eventi che hanno consentito di raccogliere circa

115.000 €.



PASQUA

SCEGLI DI PRENDERE PER MANO CHI È IN DIFFICOLTÀ - UOVA PASQUALI

Con il prezioso supporto dei gruppi locali di Punto Missione è stato possibile organizzare 15 banchetti grazie ai quali sono stati distribuite 2.000 uova di cioccolata. Sono stati raccolti 25.000 € lordi e 15.000 € sono stati devoluti alle emergenze in Ucraina e Libano e al supporto delle famiglie accolte a Casa Delbrèl e Casa Luciano.



NATALE

DIAMO FORZA ALLE FAMIGLIE - PANETTONI, BRUT E PRODOTTI ATELIER BEBRÉL

Nel periodo natalizio, grazie alla generosità di aziende e privati, sono stati raccolti 23.000 € lordi e 12.500 € sono stati devoluti a favore dei progetti di Fondazione Punto Missione in particolar modo per le famiglie in Ucraina, Libano e Italia. È stato fondamentale il supporto dei gruppi locali di Punto Missione che, gestendo i banchetti da nord a sud Italia, hanno distribuito più di 760 panettoni e più di 650 bottiglie.



FESTA VERSO L'ALTRO NIENTE MI È ESTRANEO

12ª EDIZIONE

1-5 GIUGNO 2022

SCUOLA MADONNA DELLA NEVE DI ADRO

UNA FESTA PER TUTTA LA FAMIGLIA! Incontri culturali, musica, corsa podistica, attività per bambini e ragazzi, stand gastronomici e tanto altro!

FESTA VERSO L'ALTRO – EMERGENZA UCRAINA

Giunta alla 12ª edizione, la **Festa Verso l'Altro** è un appuntamento tradizionale per la Fondazione, i suoi volontari, amici e sostenitori. *“Niente mi è estraneo”* era il titolo della festa che meglio non poteva centrare il momento particolare che si viveva e che, oltre alla qualità degli incontri ed attività dedicate alla famiglia, aveva come scopo quello di **raccogliere fondi per l’Emergenza Ucraina in Romania e in Italia**. La festa svolta dal 1 al 5 giugno, organizzata con la collaborazione del Movimento Ecclesiale Carmelitano, del Baule della Solidarietà e con la Scuola Madonna della Neve, è stata un successo in termini di presenze e di raccolta fondi. Infatti, grazie al prezioso supporto di **più di 100 volontari** è stato possibile gestire **oltre 5.000 presenze** e 4 giorni di incontri, eventi sportivi e spettacoli artistici. Sono state 25 le aziende partner che hanno sostenuto in vario modo la festa con una **raccolta fondi lorda di 67.500 €**. All’Emergenza Ucraina sono stati devoluti 30.000 €.



Diventa azienda partner

Puoi effettuare una donazione a favore di Punto Missione o di un progetto specifico aiutandoci ad ampliare i nostri interventi e a raggiungere un numero maggiore di beneficiari. Insieme è possibile anche progettare delle azioni nei paesi dove operiamo utilizzando l’expertise della tua azienda e i beni materiali che hai a disposizione. Il nostro team lavora in sinergia con la tua azienda per costruire modalità di sostegno ad hoc ai nostri progetti in Italia e all’estero, attraverso una donazione libera. Inoltre, puoi diventare **“Azienda Amica di Punto Missione”** ricevendo regolari aggiornamenti e sfruttando la possibilità di utilizzare il logo sulla vostra comunicazione.



REGALI AZIENDALI

Scegli i nostri prodotti solidali
Con i nostri regali solidali l’azienda può dare valore al Natale o ad altre ricorrenze speciali. Tra le tante proposte dedicate ai regali solidali spiccano i vini Castello d’Albola e Corazòn e tante altre proposte da condividere con dipendenti, clienti, fornitori. Una ricorrenza speciale, un compleanno o una festa di pensionamento: sono tante le occasioni che la tua azienda può scegliere per fare gli auguri con i nostri regali o accessori prodotti dall’Atelier Bebrél.



COINVOLGI I TUOI DIPENDENTI

Il valore delle risorse umane
Come azienda puoi decidere di sostenere i nostri progetti coinvolgendo i dipendenti in attività di raccolta fondi, payroll giving, matching gift, volontariato aziendale oppure organizzando momenti dedicati alla sensibilizzazione sulle cause sociali. Sono modi per sostenere i progetti di sviluppo e allo stesso tempo creare un buon clima aziendale e spirito di gruppo.



SPONSORIZZA UN EVENTO

Un evento come occasione di visibilità aziendale
Partecipa come azienda sponsor agli esclusivi eventi a sostegno dei nostri progetti e cogli le opportunità per unire divertimento, relax e networking ad una reale finalità sociale. Le possibilità di partecipazione sono molteplici.

Se vuoi maggiori informazioni o vuoi conoscere i vantaggi fiscali nel donare come azienda scrivi a donatori@puntomissioneonlus.org

Formazione al volontariato

Nell'estate 2022 sono state proposte due esperienze di volontariato in Romania. La prima, che si è svolta a giugno, ha visto come protagonista un gruppetto di ragazzi e ragazze tra i 16 e i 18 anni. Il "campo lavoro" è stata una ricca occasione per i giovani per rimbocarsi le maniche e mettersi in gioco nella realtà del progetto di "Curtea Culorilor" insieme ad Adriana e alle sue ragazze. Il campo è stata inoltre una preziosa opportunità di incontro con ragazzi e ragazze rumeni che, accompagnati da padre Marco Secchi, hanno condiviso la settimana insieme ai coetanei italiani.

La seconda esperienza proposta è quella della "tabara itinerante" a cui ha preso parte un gruppo di universitari. La "tabara itinerante" si è svolta in agosto e ha visto i giovani impegnati in una prima parte, in un cammino a piedi e in una seconda parte, nell'organizzazione di un grest ("tabara") per i bambini. Anche questa esperienza si è rivelata piena di incontri arricchenti che hanno permesso di aprire sguardi e cuori.

Per prepararsi a vivere al meglio il "campo lavoro" e la "tabara itinerante" sono stati organizzati due momenti di formazione: un fine

settimana prima della partenza, in maggio, e uno al ritorno, in ottobre. Questo perché consapevoli del fatto che questo tipo di esperienze necessitano di accompagnamento e cura. La formazione iniziale ha avuto come tema "Niente mi è estraneo", titolo dall'edizione 2022 della Festa verso l'altro: nel weekend sono state proposte attività riguardanti la motivazione, l'incontro con l'altro e la diversità. La formazione finale, dal titolo "Ricordi o movimenti?" ha invece toccato la questione legata al trasformare e mettere a frutto l'esperienza fatta nella propria vita quotidiana.

Partner di progetto



Servizio Civile Universale

Punto Missione considera il Servizio Civile un'esperienza significativa di solidarietà che stimola un senso di cittadinanza attiva nei giovani volontari.

Il Servizio Civile Universale è un'esperienza di crescita personale e un'opportunità di crescita formativo-professionale negli ambiti di intervento dei progetti.

Punto Missione, attraverso FOCsIV, porta avanti progetti di Servizio Civile sia in Italia che all'estero.

In Italia, i volontari sono coinvolti nel progetto e nelle attività di inclusione e integrazione delle persone fragili nel territorio della provincia di Brescia.

All'estero, i volontari, chiamati Caschi Bianchi, hanno il compito di promuovere la pace e i diritti umani nei contesti di conflitto sociale. Punto Missione invia i Caschi Bianchi nei suoi progetti in Romania e in Colombia: in Romania i volontari vengono coinvolti nelle attività di inclusione sociale delle persone accolte presso Curtea Culorilor, partner di Punto Missione; in Colombia, invece, partecipano alle attività educative promosse dalla Asociación Carmelita de San José (partner rivolte a bambini/e e ragazzi/e delle zone rurali più remote).





L'associazione

Il Baule della Solidarietà nasce nel 2008 ed opera principalmente a Rodengo Saiano (BS) e nella città di Brescia. Il suo obiettivo è **promuovere lo sviluppo della solidarietà sociale sul territorio e rispondere ai bisogni della comunità locale**, attraverso attività di volontariato volte a sostenere famiglie o singoli soggetti in situazioni di disagio sociale. Il Baule della Solidarietà attualmente promuove le seguenti attività:

/ **Raccolta e sistemazione di materiale usato**, liberamente donato all'associazione, che viene poi regalato o ceduto a basso costo;

/ **Distribuzione gratuita di indumenti e alimenti a famiglie bisognose di Brescia e provincia**, in collaborazione con altre associazioni del territorio (Centro migranti, Centro Aiuto alla Vita, Caritas e Comuni del territorio);

/ **Progetto Emera a Brescia e nei comuni di Rodengo Saiano e Capriolo**, in collaborazione con i rispettivi comuni e istituti comprensivi, con l'associazione bre-

sciana famiglie affidatarie (ABFA) e l'associazione Risorsa Famiglia;

/ **Scuola di lingua italiana per stranieri a Rodengo Saiano (BS)**, presso Casa Delbrèl – Dimensione Famiglia, a favore delle famiglie ospiti della casa accoglienza e della comunità territoriale;

/ **Progetto di socializzazione in ambiente reale (SAR)**, in collaborazione con gli Spedali Civili di Brescia;

/ **Sportello Informalavoro** a Rodengo Saiano (BS);

/ **Raccolta di viveri e di altro materiale utile**, destinato a persone che vivono in situazioni di emergenza, in collaborazione con la Caritas diocesana di Brescia.

/ **Sala polifunzionale di Rodengo Saiano (BS)** per l'organizzazione di eventi del Baule e messa a disposizione dei privati.



Il valore del volontariato

L'organizzazione di volontariato Il Baule della Solidarietà è nata **dalla passione di alcuni volontari per il recupero dell'usato**, finalizzato a diversi obiettivi di solidarietà:

/ aiutare persone e famiglie in difficoltà sul territorio bresciano, fornendo materiale in buono stato a condizioni vantaggiose;

/ trovare nuove modalità per sostenere i progetti di cooperazione sociale di Punto Missione all'estero;

/ proporre un'alternativa ecosostenibile e solidale alla cultura dello scarto.

Negli anni Il Baule della Solidarietà ha coinvolto sempre più volontari e raccolto molto materiale, spostandosi dal piccolo garage adibito a magazzino dei primi anni all'attuale **capannone di 1.600 metri quadrati**.

Allo stesso modo si sono ampliate le attività e i servizi proposti dall'associazione ai suoi volontari. Per valorizzare il loro contributo, nel 2018 l'associazione il Baule ha organizzato un corso di capacity building sulla gestione delle dinamiche di gruppo e dell'utenza e gli eventi aperti al pubblico all'interno del ciclo **"Carità in azione"** quali momenti di riflessione condivisa sul volontariato in contesti di disagio sociale.



NUMERI

I volontari



All'interno del Baule operano circa **150 VOLONTARI**, tra collaboratori alle attività e direzione dell'odv stessa; le uniche persone retribuite sono consulenti che operano nel contesto educativo del progetto Emera.

ORGANIGRAMMA

Il Consiglio direttivo

PRESIDENTE Mario Canepa

VICE PRESIDENTE Adriana Prestipino

SEGRETARIO Giorgio Pensieri

CONSIGLIERI Andreina Gaudenzi
Giovanni Bertazzoli
Laura Manenti
Rosemma Bizoli

Il Baule: il mercato dell'usato solidale

Il Baule è un locale interamente gestito da volontari, all'interno del quale si possono trovare tantissimi **oggetti usati e in ottimo stato**: mobili, abbigliamento, giochi, dischi, libri e tanto altro.

Gli oggetti che vengono gratuitamente ceduti dalle persone sono in parte donati ad altre realtà con le quali il Baule collabora in Italia (come le Caritas e le carceri del territorio) e all'estero, in parte ceduti a importi di modico valore, devolvendo **l'intero ricavato alle opere missionarie di Punto Missione**.

Grazie al lavoro libero e gratuito di circa 100 volontari tra i 18 e i 75 anni, è possibile offrire aiuto alle persone bisognose sul territorio locale e sostenere opere di solidarietà a livello nazionale e internazionale, in particolare i progetti attivati dall'odv sul territorio e i progetti di cooperazione promossi da Punto Missione.

All'interno del magazzino del Baule, inoltre, prosegue il microprogetto di **Socializzazione in Ambiente Reale (SAR)**, avviato dal 2015 con l'Azienda Ospedaliera Spedali Civili di Brescia e con l'U.E.P.E. di Brescia per favorire l'integrazione sociale di pazienti psichiatrici e persone soggette a misure alternative alla pena in conte-

sti lavorativi. Dal 2018 sono state coinvolte due persone che hanno svolto per due giorni alla settimana attività pratiche quali il riordino, la pulizia e la sistemazione dei prodotti in magazzino.

L'usato diventa risorsa!

NUMERI

I volontari



100

I volontari de Il Baule della Solidarietà impegnati nelle attività del mercato dell'usato solidale sono **100, TRA I 18 E I 75 ANNI**.

IL BAULE DELLA SOLIDARIETÀ odv

Via Einaudi 1
25050 Rodengo Saiano (BS)

Orari:

martedì, giovedì e sabato
dalle 15.00 alle 18.00

Contatti:

www.ilbauledellasolidarieta.com
info@ilbauledellasolidarieta.com
tel. (+39) 030 6811331

Il Baule della Solidarietà ODV



Il Baule dell'italiano: scuola di italiano per stranieri

Il Baule dell'italiano è una scuola per l'apprendimento della lingua italiana che propone percorsi didattici diversificati ad adulti stranieri di varie nazionalità.

Nel corso degli anni Il Baule dell'italiano è diventato un luogo familiare e accogliente, dove la conoscenza della lingua italiana diventa occasione per costruire relazioni significative e per **favorire un'integrazione più profonda tra persone di diversa cultura.**

Inoltre è stato consolidato il gruppo dei docenti e l'offerta dei servizi, arrivando oggi a proporre 6 giorni di lezione settimanali, 3 laboratori (conversazione&scrittura per livello A0 e A1/A2 e lessico&cultura per livello A1/A2), corsi di lingua per livelli A0, A1, A2, B1, e corsi in preparazione all'esame Cils livelli A2 e B1.

Ciò è reso possibile anche da un gruppo di 16 volontari e alla collaborazione con il territorio e con i gruppi Scout. Nel corso del 2022 è stata dedicata una maggiore atten-

zione alle esigenze del territorio, accogliendo sempre più studenti dall'esterno (non solo ospiti di Casa Delbrêl), cercando di collaborare e inserirsi nel territorio, coltivando relazioni con l'esterno (es. progetto Viva-Vittoria, promozione di attività locali) e lavorando al progetto di intercultura che coinvolge gli studenti di tutte le classi per riflettere sulla bellezza della diversità e dello stare insieme.

Un altro progetto che ha messo in evidenza la sensibilità degli studenti nell'accorrere alla richiesta di viveri è stato La Carovana della Pace... **aiutare ad aiutarsi!**



Comunità di
SANT'EGIDIO

Partner
di progetto



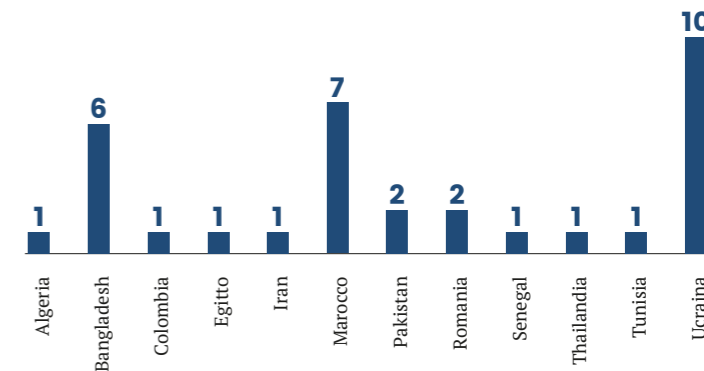
NUMERI

I beneficiari



34

Nel 2022 hanno partecipato
34 PARTECIPANTI,
DI CUI 24 DONNE
E 10 UOMINI.



LA SEDE – DOVE E QUANDO

Rodengo Saiano (BS) – Casa Delbrêl
via Ponte Cingoli 17



CORSI DI LINGUA

LIVELLO A0 Lunedì e giovedì dalle 14.30 alle 16.00
LIVELLO A1 Martedì e sabato dalle 9.00 alle 11.00
LIVELLO A2 Lunedì dalle 16.30 alle 18.00
LIVELLO B1 Venerdì dalle 17.30 alle 19.00



LABORATORI

CONVERSAZIONE & SCRITTURA A0/A1
Mercoledì dalle 18.00 alle 19.30
CONVERSAZIONE & SCRITTURA A1/A2
Giovedì dalle 9.00 alle 11.00
LESSICO & CULTURA
Sabato dalle 9.00 alle 11.00

Sostegno alla persona: progetto Emera / LINC

Progetto Emera e LINC nascono dall'impegno condiviso di tre associazioni aderenti al Forum delle associazioni familiari: Il Baule della Solidarietà, l'ABFA (Associazione Bresciana Famiglie Affidatarie) e Risorsa Famiglia.

L'obiettivo del progetto è **creare relazioni di condivisione quotidiana con i bambini e le loro famiglie** per cogliere gli elementi di fragilità presenti nel rapporto bambino-famiglia e famiglia-contesto sociale, offrendo così un supporto mirato al nucleo familiare. L'ottica di azione è quella della prevenzione e dello stimolo alla solidarietà all'interno della comunità, per creare relazioni di collaborazione tra famiglie presenti nell'area d'intervento.

Gli operatori e i volontari (7 educatori, 2 psicoterapeuti, 20 volontari) lavorano quotidianamente in rete con gli altri Soggetti educativi: famiglie, insegnanti, assistenti sociali, neuropsichiatre e il tribunale dei minori.

Progetto Emera si concretizza anche nell'organizzazione di attività aggregative per alunni della scuola primaria e secondaria di primo grado, all'interno dello spazio pomeridiano del doposcuola. Dal 2017 il doposcuola è stato attivato anche presso Casa Delbrèl,

a Rodengo Saiano, per i bambini delle famiglie ospite e del territorio locale. Durante l'anno scolastico 2022/2023 sono stati organizzati: laboratorio multimediale, teatrale (con creazione di una musica d'insieme e di una scenografia), psicoeducativo, libri contaminati, laboratorio di ceramica.

Inoltre è stato rafforzato il **lavoro con le famiglie**, attraverso l'organizzazione di eventi per la comunità.

Progetto Emera è parte della più ampia progettualità Vivi il quartiere, promosso e sostenuto dal Comune di Brescia, con il quale l'amministrazione comunale ha ripensato in chiave comunitaria attività specifiche rivolte all'infanzia, agli anziani, ai disabili e ai giovani.



Partner di progetto



NUMERI

I beneficiari



150

Il servizio ha dato supporto a **150 BAMBINI.**



LE SEDI – DOVE E QUANDO

ISTITUTO COMPRENSIVO DI RODENGO SAIANO (BS)
Elementari Martedì e giovedì 14.30/18.00
Medie Lunedì, mercoledì e venerdì 14.30/18.00

PARROCCHIA DI VIA LAMARMORA
Elementari Lunedì, mercoledì e venerdì 16:00-19:30
Medie Lunedì, mercoledì e venerdì 14.00/16.00

SPAZIO COMUNALE DI VIA LIVORNO 17 - BRESCIA
Elementari Martedì, mercoledì e giovedì 16:00-19:30
Medie Lunedì, mercoledì e venerdì 14.00/16.00

Sostegno alle famiglie: distribuzione di generi di prima necessità

Il Guardaroba solidale, la distribuzione alimentare e le attività di sostegno alle famiglie del territorio nascono come attività per **incontrare e rispondere alle esigenze di persone in condizioni di indigenza o marginalità sociale.**

Tale sostegno si concretizza nella consegna di pacchi alimentari, nell'aiuto alla ricerca di un nuovo impiego ma anche attraverso il supporto psicologico e la condivisione di problemi, preoccupazioni e speranze.

Nel 2022 è continuata l'attività di consegna dei pacchi viveri, insieme all'ascolto e all'accompagnamento fatto ai nuclei sostenuti.

Si è continuato nella modalità dell'anno precedente, con la consegna dei pacchi a domicilio.

NUMERI

I beneficiari



120

Il servizio dà attualmente supporto a circa **10 FAMIGLIE**, per un totale di circa **120 PERSONE.**



Sede legale e operativa:
Via Einaudi 1
25050 Rodengo Saiano (BS)

☎ 030.6811331

✉ info@puntomissioneonlus.org

🌐 www.puntomissione.org

📱 Punto Missione Onlus

Sede legale e operativa:
Via Einaudi 1
25050 Rodengo Saiano (BS)

☎ 030.6811331

✉ info@ilbauledellasolidarieta.com

🌐 www.ilbauledellasolidarieta.com

📱 Il Baule della Solidarietà ODV

COME SOSTENERCI

**Basta una firma per fare la differenza.
Se vuoi essere sempre al nostro fianco,
inserisci il codice fiscale**

03533010173

nella tua dichiarazione dei redditi.

In posta: c/c postale n. 16896656
intestato a Punto Missione

In banca: c/c bancario di Banca Etica
Iban: IT13 W050 1811 2000 0001 1071 610
intestato a Punto Missione

c/c bancario di Banca Unicredit
Iban: IT70 D020 0854 6100 0010 2232 909
intestato a Punto Missione

Online: tramite il sito
www.puntomissione.org
sostieni.puntomissione.org

COME SOSTENERCI

In banca:
c/c bancario di BCC di Brescia
Iban: IT09 I086 9254 8900 1800 0741 607
intestato a Il Baule della Solidarietà ODV

